

Méthodologie

Les Chambres de commerce et d'industrie (CCI) de La Rochelle et de Rochefort Saintonge

ont effectué en 2006 un recensement général des commerces et des services en Charente-Maritime. Tous les responsables des points de vente ont été contactés par téléphone, par courrier ou lors d'un entretien en face-à-face afin de collecter les informations proposées dans cette plaquette. Il s'agit de l'ensemble des activités liées à la vente de biens de consommation courante et de services à une clientèle de particuliers. Cette synthèse traduit la volonté des deux CCI de mettre des informations économiques à disposition des créateurs, des chefs d'entreprises, des collectivités et des organismes professionnels.

Les activités recensées

Pour cette analyse **quatre indicateurs principaux** ont été observés : l'activité exercée, la surface de vente, l'effectif salarié et non salarié et le chiffre d'affaires. Huits secteurs sont concernés :

- Alimentaire généraliste (épicerie traditionnelle, supérette, maxidiscompte, supermarché,...) et spécialisé (boulangerie-pâtisserie, boucherie charcuterie, fruits et légumes,...)
- Equipement de la personne (habillement féminin, masculin, mixte, chaussures, bijouterie, maroquinerie,...)
- Equipement de la maison (meubles, vaisselle, décoration, électroménager, bricolage,...)
- Culture loisirs (librairie, sport, jeux et jouets, photographie,...)
- Cafés, restaurants, hôtels
- Santé, beauté (pharmacie, parapharmacie, parfumerie,...)
- Services aux particuliers (coiffeur, pressing, agence bancaire, activité immobilière,...)
- Autos, motos, bateaux (vente, réparation, location,...)

Le commerce de gros et le commerce non sédentaire n'ont pas été pris en compte dans l'analyse présentée.

Quelques précisions

Quand les responsables des points de vente n'ont pas répondu pour les indicateurs « surface de vente » et « chiffre d'affaires », nous avons extrapolé de la façon suivante :

surface de vente : pour les surfaces de vente inférieures à 300 m², on détermine une surface moyenne par famille d'activité et par pays que l'on applique aux non répondants ;

chiffre d'affaires : pour les surfaces de vente supérieures à 300 m², on détermine un C.A. moyen par famille d'activité et par m² que l'on applique aux non répondants ;

pour les surfaces de vente inférieures à 300 m², on détermine un C.A. moyen par activité et par pays que l'on applique aux non répondants.

Les chiffres de population retenus dans la présente plaquette proviennent des résultats provisoires des enquêtes annuelles de recensement de l'Insee.

Contacts

Site internet : www.viseo17.fr

CCI LA ROCHELLE

Viséo 17
21 chemin du prieuré
17024 LA ROCHELLE cedex 1
05 46 00 53 83
www.larochelle.cci.fr

CCI DE ROCHEFORT ET SAINTONGE

Viséo 17
Corderie Royale
17306 ROCHEFORT cedex
05 46 84 11 84
www.rochefort.cci.fr

Viséo 17, L'OBSERVATOIRE DÉPARTEMENTAL

COMMERCE ET SERVICES en Charente-Maritime

www.viseo17.fr

Avril 2007

Poids économique

du commerce et des services en Charente-Maritime

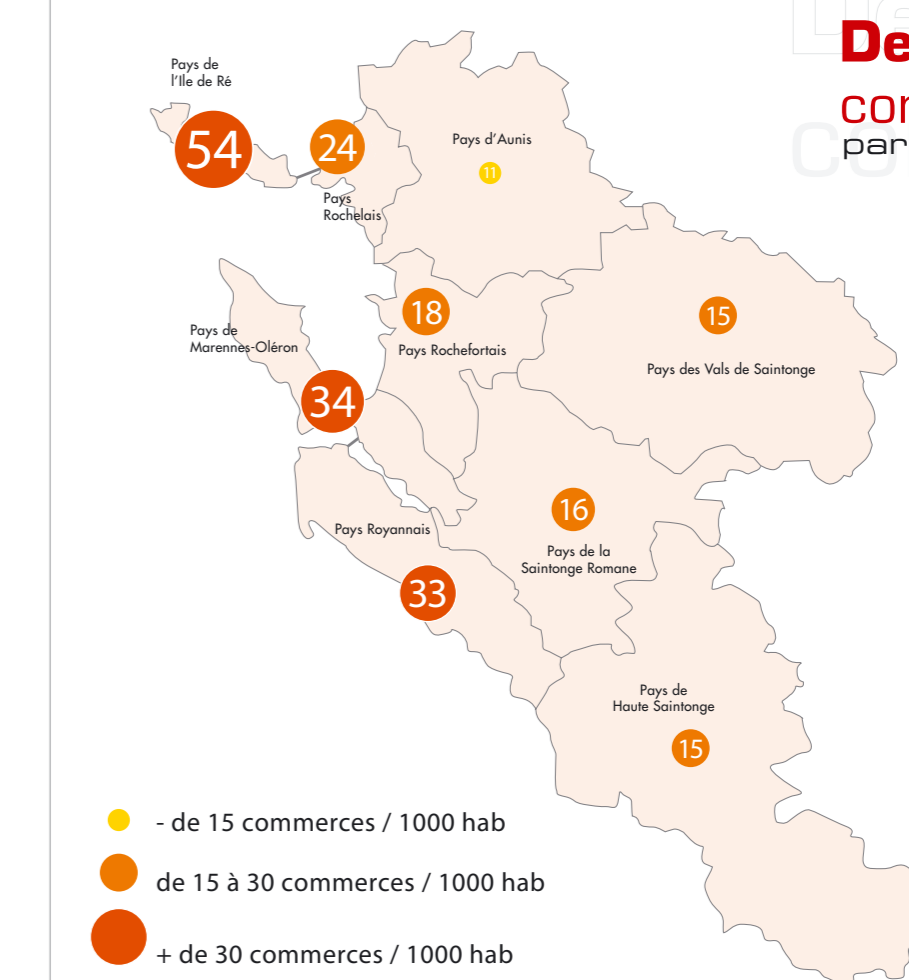
Activité et de services

Nombre de commerces

Secteur d'activités	Nb de points de vente	Surface de vente totale en m ²
Alimentaire	1 967	322 000
Équipement de la personne	1 198	140 000
Équipement de la maison	1 551	408 000
Culture et loisirs	1 187	150 000
Cafés, restaurants, hôtels	2 484	NC*
Santé, beauté	404	38 000
Services aux particuliers	2 540	164 000
Autos, motos, bateaux	1 252	495 000

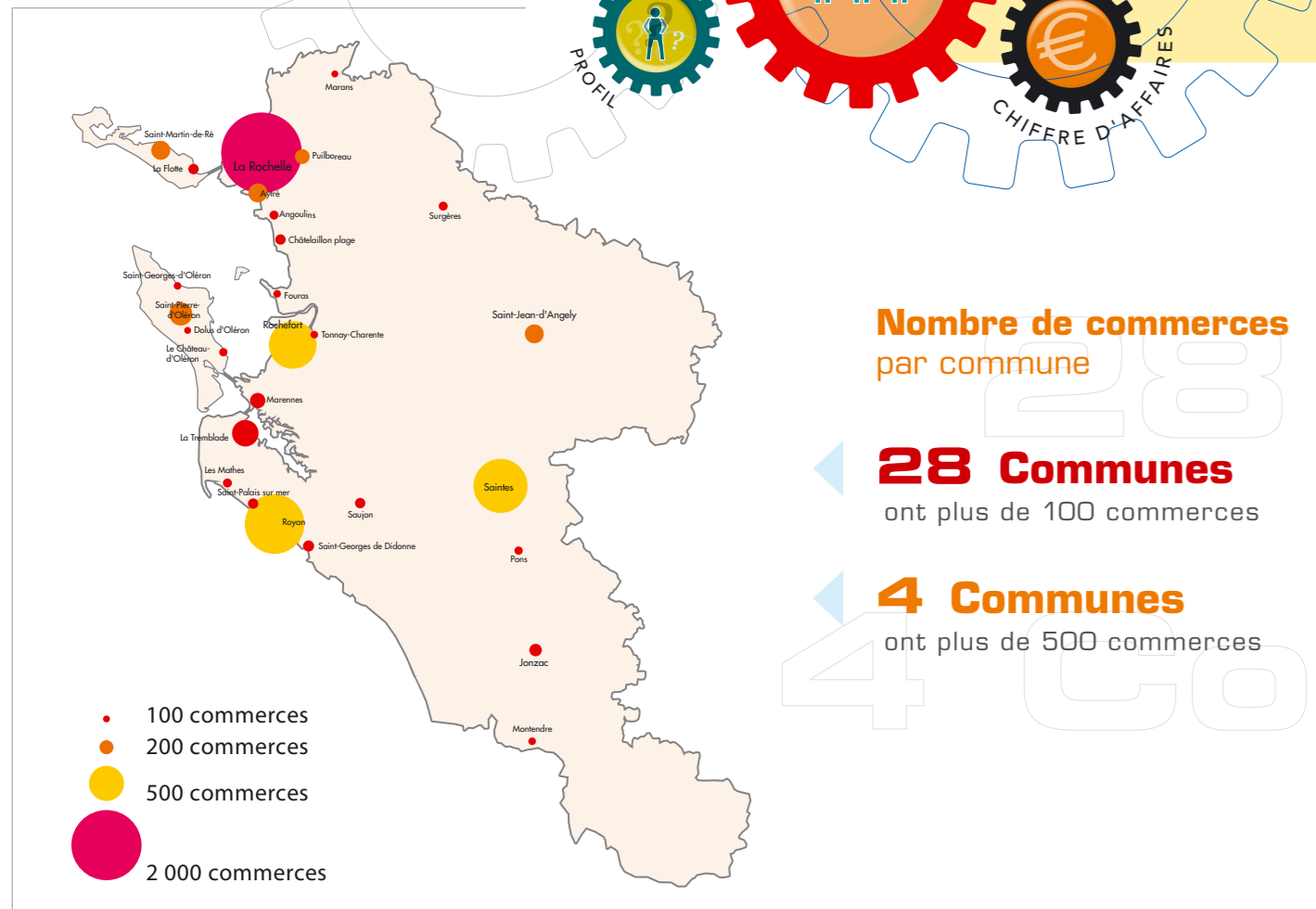
NC* : Non concerné, la surface de vente n'est pas un critère pertinent pour caractériser les CHR

Densité commerciale par pays

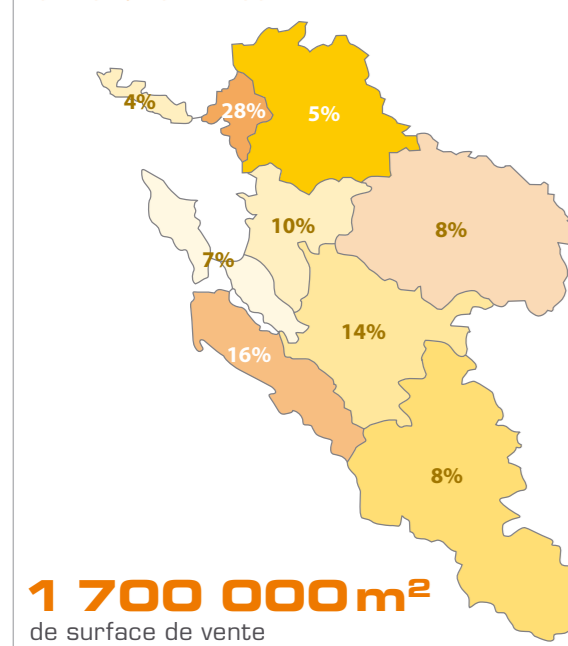


22
Commerces
pour 1 000 habitants

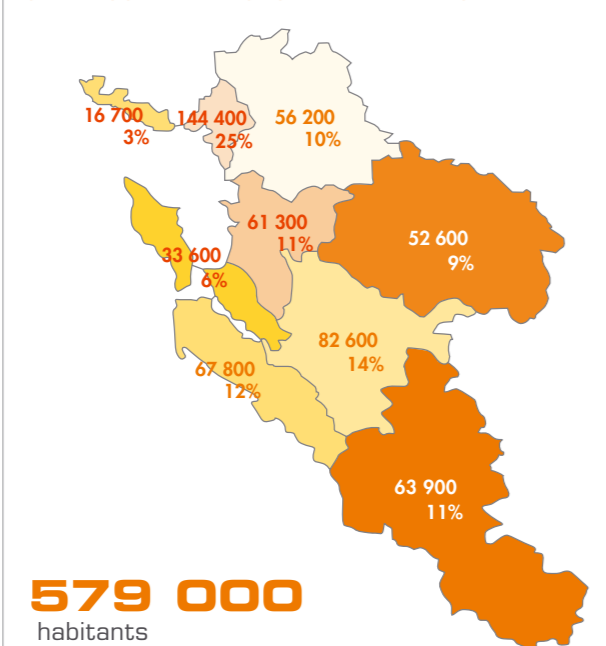
- - de 15 commerces / 1000 hab
- de 15 à 30 commerces / 1000 hab
- + de 30 commerces / 1000 hab



Surface de vente par pays par rapport à la surface totale



Population des pays par rapport à la population du département



Source : INSEE-IGP1998 et enquêtes annuelles de recensement 2004 à 2006

Panorama avril 2007 - Création et impression IPD 05 46 30 29 29 - www.fo-imprimeur.com - Réalisation respectueuse de l'environnement.

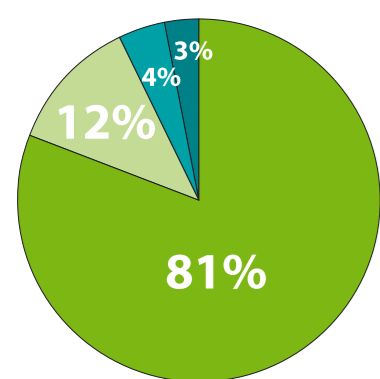


"DES HOMMES D'ENTREPRISE"

Profil

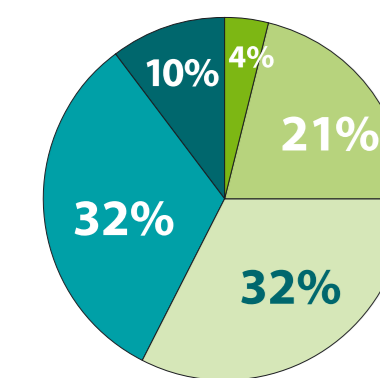
du commerçant

Formes d'exploitation



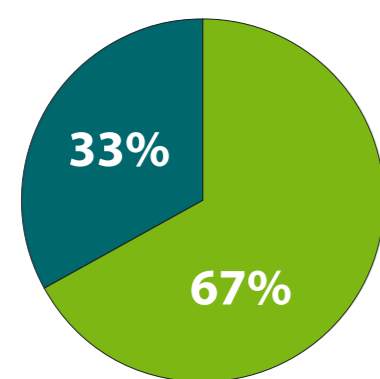
81%
d'indépendants
non affiliés à une enseigne nationale

Age



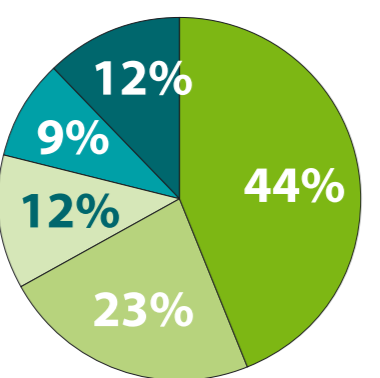
L'âge moyen des commerçants est de
47 ANS

Employeurs / non employeurs



67%
d'employeurs

Ancienneté de l'activité

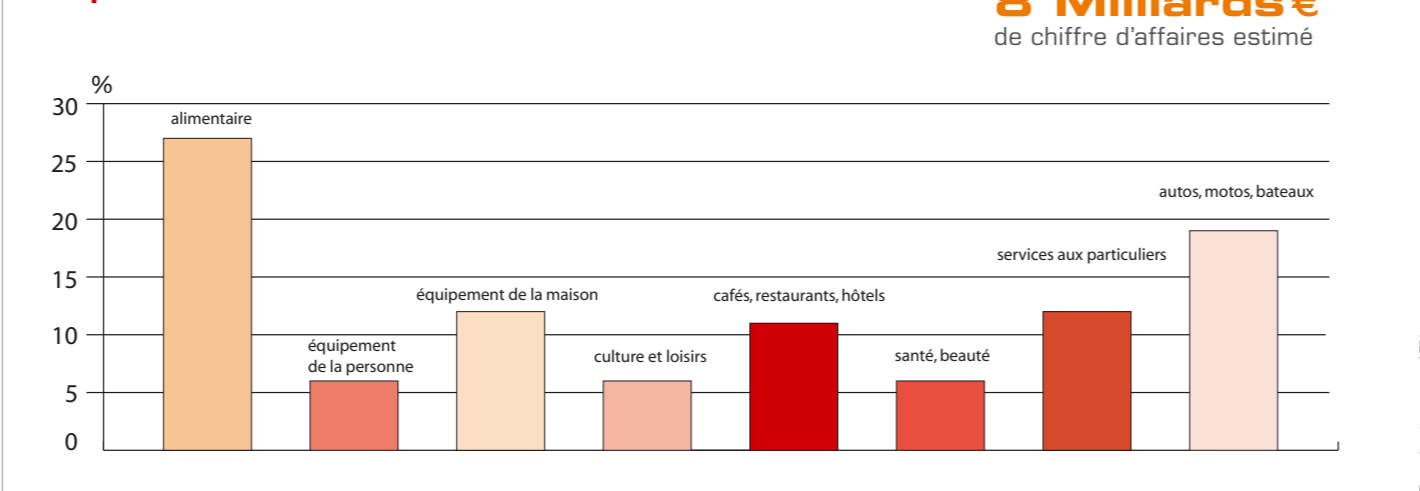


9 ANS
moyenne de l'ancienneté

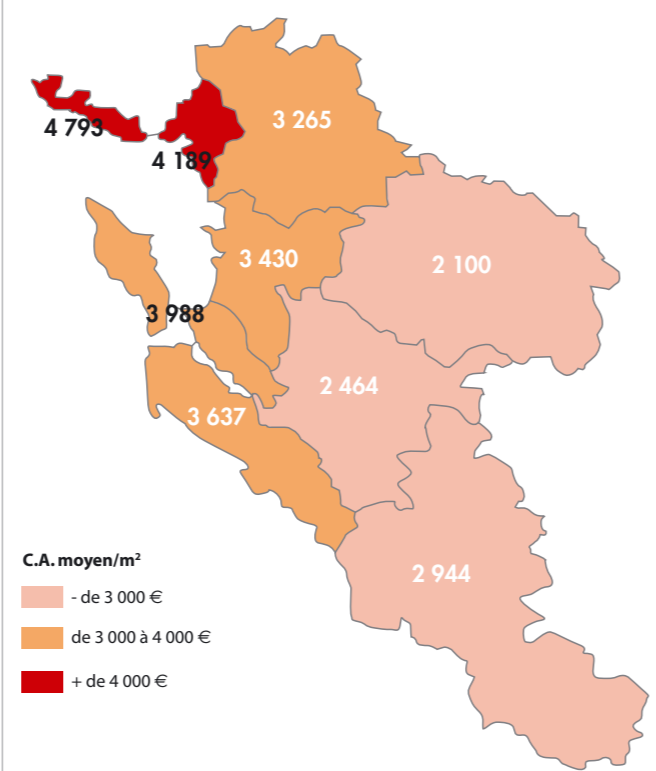
Chiffre

d'Affaires

C.A. par activité

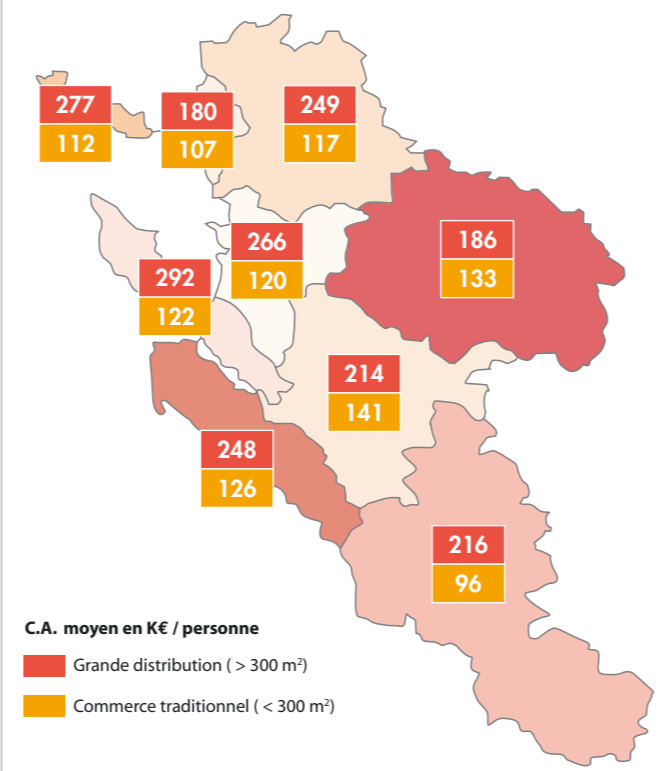


C.A. moyen par m² et par pays



Chiffre d'affaires moyen par m²
3 323 €

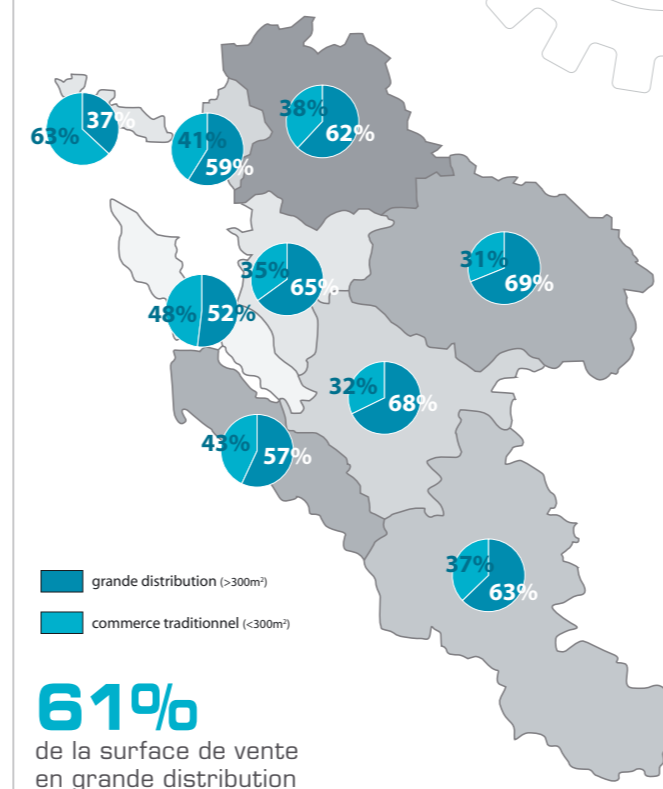
C.A. moyen par effectif et par pays



Chiffre d'affaires moyen par personne :
156 000 €

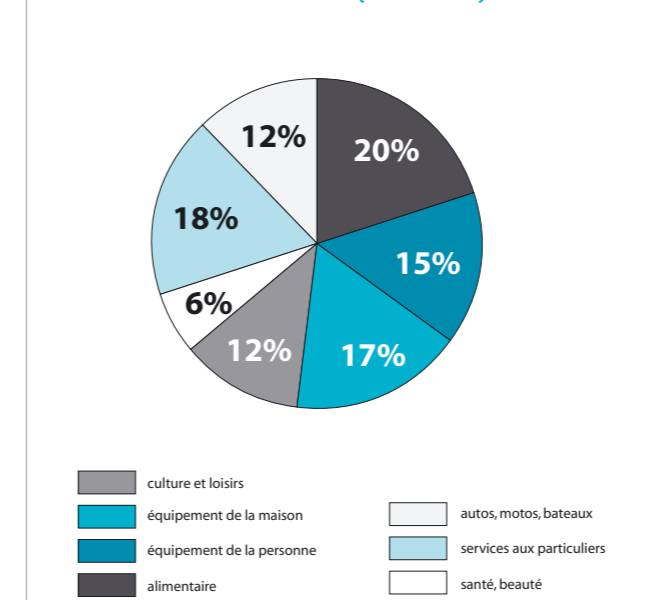
Surface

Répartition des surfaces de vente entre commerce traditionnel et grande distribution

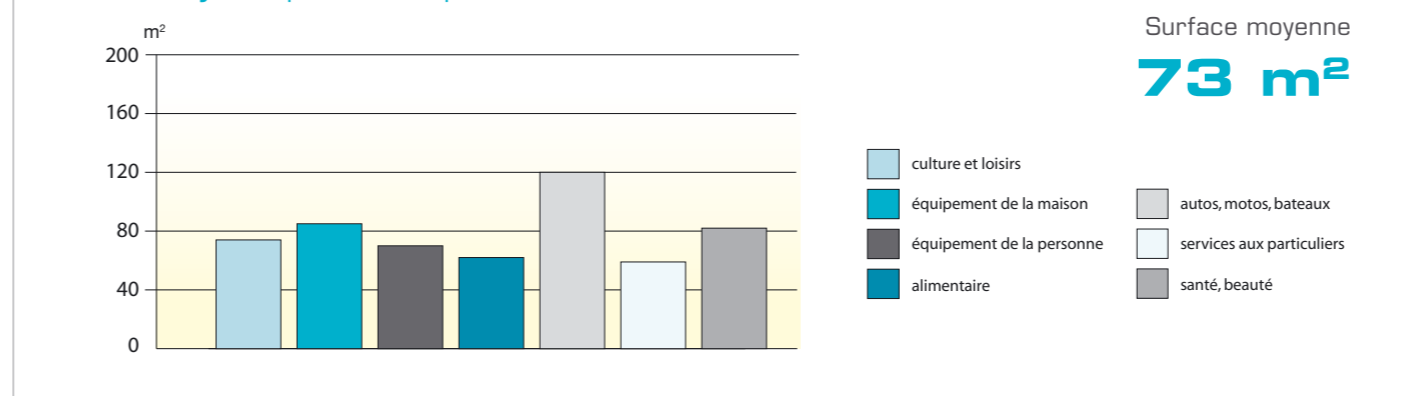


61%
de la surface de vente en grande distribution

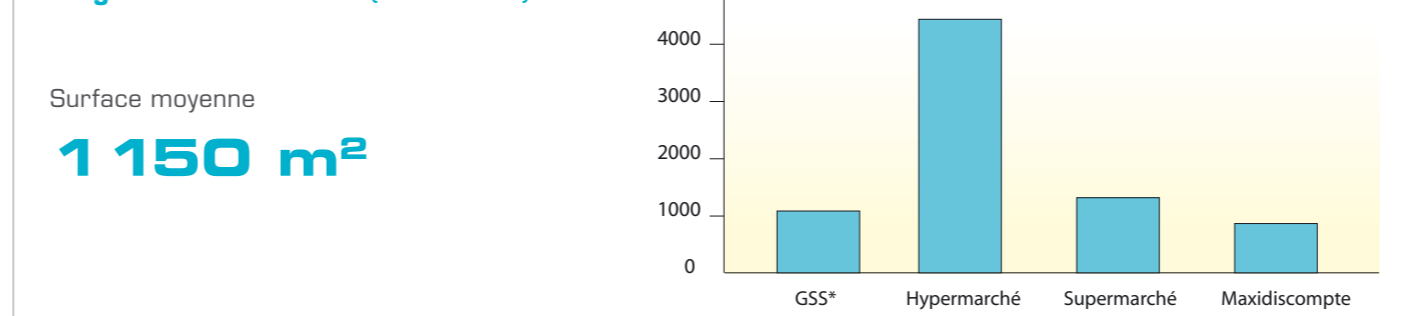
Le commerce traditionnel (< 300m²)



Surface moyenne par activité pour le commerce traditionnel (< 300 m²)



La grande distribution (> 300 m²)



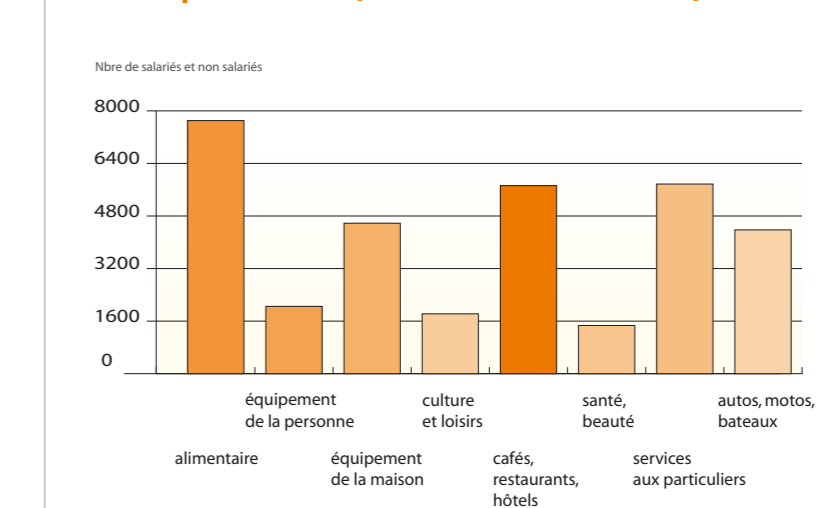
*Grande Surface Spécialisée

Emploi

35 000

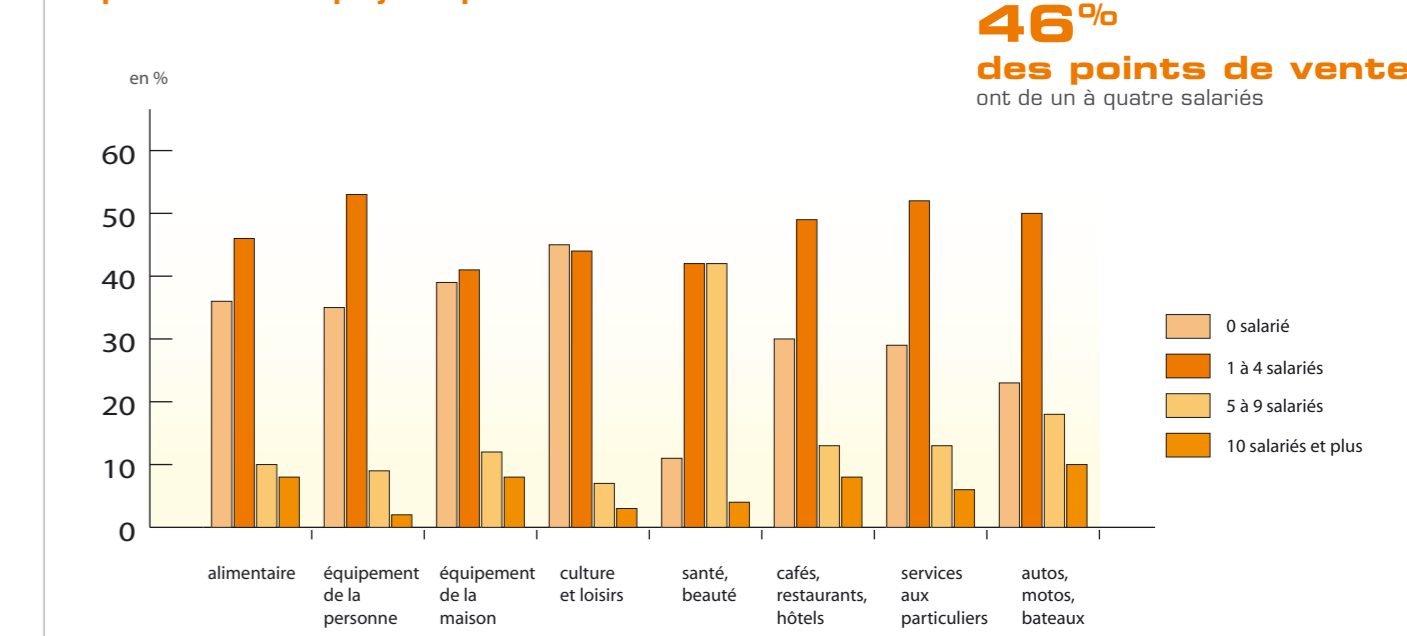
personnes dans les commerces et services

Effectif par activité (salariés et non salariés)



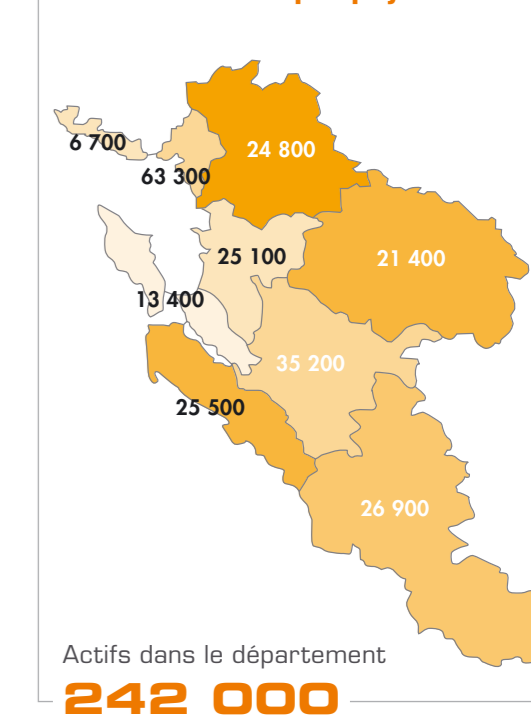
8 000
personnes dans les points de vente alimentaires

Répartition des employeurs par activité



46%
des points de vente ont de un à quatre salariés

Nombre d'actifs par pays



Actifs dans le département
242 000